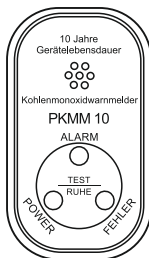


Würth Elektrogroßhandel GmbH & Co. KG  
PROTEC Produktmanagement  
Ludwig-Erhard-Straße 21-39  
D-65760 Eschborn  
[www.protecclass.de](http://www.protecclass.de)

## Anleitung für Kohlenmonoxidwarnmelder Modellnummer PKMM 10

Vielen Dank, dass Sie sich für unseren Hitzewarmmelder entschieden haben. Bitte nehmen Sie sich ein paar Minuten Zeit, um die Bedienungsanleitung sorgfältig zu lesen und sich und Ihre Familie mit der Bedienung des Gerätes vertraut zu machen. Heben Sie die Anleitung gut auf, um später auf sie zurückgreifen zu können.



Art.-Nr.:  
**05105368**  
ID:  
**056001**

### Spezifikationen:

**Spannung:** 3VDC Batterie Lithium (nicht austauschbar)  
**Sensortyp:** Electromechanisch  
**Alarm-Strom:** < 25 mA (durchschnittlich)  
**Standby-Strom:** < 20 µA (durchschnittlich)  
**Raumverhältnisse:** -10 ~ +40° C (30 ~ 95 % nicht kondensierend)  
**Empfindlichkeitseinstellung:** 30 PPM without alarm before 120 min. / 50 PPM between 60 to 90 min. / 100 PPM between 10 to 40 min. / 300 PPM less than 3 min.  
**Alarmlautstärke:** 85 dB bei 1 m  
**CO Alarmstille:** ca. 5 min.  
**Niedrigbatteriewarnung:** ca. 9 h

### Vorsicht:

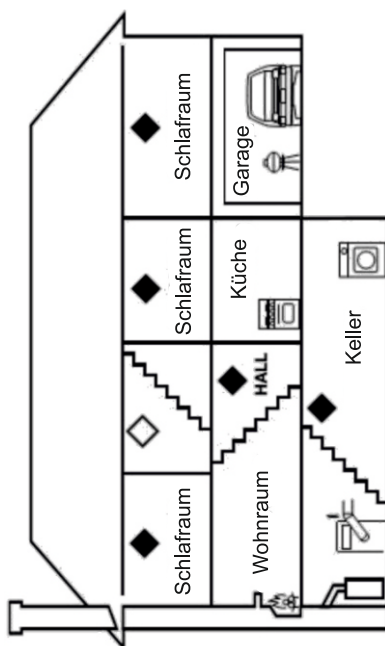
Dieser CO-Alarm ist nur für den Gebrauch in geschlossenen Räumen vorgesehen. Nicht Regen oder Feuchtigkeit aussetzen. Lassen Sie den Detektor nicht fallen. Öffnen oder manipulieren Sie den Alarm nicht, da dies zu Fehlfunktionen führen kann. Der Alarm schützt nicht vor der Gefahr einer Kohlenmonoxidvergiftung, wenn die Batterie leer ist. Die Installation des Alarms sollte nicht als Ersatz für die ordnungsgemäße Installation, den Betrieb und die Wartung von Brennstoffverbrennungsanlagen, einschließlich geeigneter Lüftungs- und Abgassysteme verwendet werden. Versuchen Sie nicht, den Alarm aus irgendeinem Grund zu öffnen.

### Installationsorte:

Stellen Sie sicher, dass Sie den Alarm von allen Schlafbereichen aus hören können. Wenn Sie nur einen CO-Alarm installieren, installieren Sie ihn in der Nähe von Schlafzimmern, nicht im Keller oder Ofenraum. Die empfohlene Position sollte mindestens 1,8 m über dem Boden liegen. Der Alarm sollte von einer kompetenten Person installiert werden.

### Installationsvorschläge:

- Außerhalb der Reichweite von Kindern aufbewahren. Unter keinen Umständen dürfen Kinder den Alarm beeinflussen.
- Installieren Sie in einem Schlafzimmer oder Flur, in der Nähe des Schlafbereichs. Achten Sie besonders darauf, dass der Alarm im Schlafbereich gehört werden kann.
- Es wird empfohlen, auf jeder Ebene eines mehrstöckigen Hauses einen CO-Alarm zu installieren.
- Montieren Sie den Alarm 1 - 3 m weg von allen Brennstoff brennenden Geräten.
- Die Platzierung in Augenhöhe ermöglicht eine optimale Überwachung der roten und grünen Anzeigeluchten.
- Stellen Sie sicher, dass alle Öffnungen des Geräts frei sind.
- Installieren Sie nicht in Räumen mit toter Luft wie Gewölbedecken oder Giebelböden.
- Installieren Sie nicht in turbulenter Luft von Deckenventilatoren.
- Nicht in der Nähe von Frischluftöffnungen oder in der Nähe von Türen und Fenstern, die sich nach Außen öffnen.
- Halten Sie den Alarm fern von übermäßig staubigen, schmutzigen oder fettigen Bereichen wie Küchen, Garagen und Heizräumen.
- Von feuchten und feuchten Bereichen wie Badezimmern fernhalten. Vermeiden Sie das Sprühen von Aerosolen in der Nähe des CO-Alarms.
- Nicht installieren, wenn die Temperatur unter -10 und heißer als 40 ° C ist.
- Nicht hinter Gardinen oder Möbeln aufstellen. CO muss in der Lage sein, den Sensor zu erreichen, damit die Einheit CO genau erkennen kann.



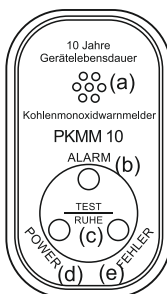
◆ Erforderlich, um die NFPA-Empfehlungen zu erfüllen  
◆ Empfohlene Bereiche für die Installation herkömmlicher CO-Alarme

### Montage:

1. Bohren Sie ein Ø 5 mm Loch in die Wand und dann Führen Sie einen Kunststoffdübel in das Loch ein.
2. Führen Sie eine mitgelieferte Schraube ein, der Schraubenkopf ca. 5 mm Abstand ggü. der Wand hat.
3. Hängen Sie den Alarm auf die Schraube und drücken Sie den POWER Knopf, ein Signal ertönt.
4. Testen Sie den Alarm mit TEST / SILENCE Taste. Stellen Sie sicher, dass das Gerät ein lautes Alarmsignal ausgibt.

**Dieses Modell ist mit einer Funktion ausgestattet, die den Alarm automatisch aktiviert, wenn der Alarm zum ersten Mal an der Montageplatte angebracht wird.**

**Warnung: Wenn dieser Alarm nicht richtig installiert und aktiviert wird, wird der ordnungsgemäße Betrieb dieses Alarms verhindert und seine Reaktion auf Gefahren verhindert.**



- (a) Alarmsignalgeber: Sendet CO-Alarmwarnungs- und Fehlerwarnungsinformationen.
- (b) ALARM: Rote LED zeigt den Alarmstatus des CO-Alarms an.
- (c) TEST / RUHE: Testet die Einheit und benutzt sie zum Stummschalten der Einheit während des Alarms.
- (d) POWER: Grüne LED zeigt den Betrieb des Alarms an. Wird alle 30 Sekunden blinken.
- (e) FEHLER: Gelbe LED zeigt Fehler oder Warnstatus des Alarms.

### Verstehen Sie Ihren CO-Alarm:

#### 1. Starten Sie den Alarm:

Nach Aktivierung des Alarms leuchten alle drei LEDs kurz auf und der CO-Alarm bestätigt den Start mit einem Piepton. Nach dem Einschalten 30 Sekunden, bevor die grüne LED alle 3 Sekunden blinkt. Dies ist der vorgewärmte Zustand. 30 Sekunden später zeigt die grüne LED alle 30 Sekunden an, dass das Gerät ordnungsgemäß funktioniert.

#### 2. Normaler Betrieb:

Die POWER-Anzeige (grüne LED) blinkt alle 30 Sekunden.

#### 3. Fehlerwarnung:

Wenn das Gerät alle 30 Sekunden einmal piept, blinkt die Anzeige FAULT (gelbe LED). Es zeigt an, dass der Alarm im Störungszustand ist. Ihr Alarm hat keine Erkennungsfunktion und reagiert nicht auf CO. Wenn der Zustand weiterhin besteht, hat der CO-Alarm eine Fehlfunktion. Sofort ersetzen.

#### 4. Warnung bei niedriger Batteriespannung:

Wenn der Alarm zweimal alle 30 Sekunden piepst, blinkt die Anzeige FAULT (gelbe LED). Es zeigt an, dass die Batterie schwach ist. HINWEIS: Der Alarm schützt nicht vor dem Risiko einer Kohlenmonoxidvergiftung, wenn die Batterie leer ist. HINWEIS: Sie müssen den Alarm sofort ersetzen, wenn der Alarm diesen Status erreicht.

HINWEIS: Siehe "7. Deaktivierung des Alarms", wenn Sie die Warnung "Niedrige Batteriespannung" hören.

#### 5. Warnung bei schwacher Batteriespannung:

Wenn der Alarm unter der Batteriewarnung steht, drücken Sie die TEST/RUHE-Taste, um für ca. 9 Stunden in den Ruhezustand zu kommen. Die FAULT-Anzeige (gelbe LED) blinkt weiterhin.

### 6. Warnung vor Lebensende:

Wenn der Alarm dreimal alle 30 Sekunden piepst, blinkt die Anzeige FAULT (gelbe LED). Es zeigt das Ende der Lebensdauer des CO-Alarms an. CO-Alarm sofort ersetzen.

### 7. CO Alarm Warnung:

Wenn der Alarm einen gefährlichen CO-Wert erkennt, gibt der Alarm ein lautes Alarmmuster aus. Das Alarmsignalmuster besteht aus 4 kurzen Pieptönen gefolgt von 5 Sekunden Stille. Dieser Zyklus wiederholt sich solange ein gefährlicher CO-Zustand vorliegt. Die rote Alarm-LED blinkt das gleiche Muster. Dieses Signal wird wiederholt, bis der Alarm nach der CO-Ableitung zurückgesetzt wird oder das Alarmsignal manuell stummgeschaltet wird.

### 8. CO Alarm Warnung Stille:

Wenn der Alarm unter der CO-Alarmwarnung steht, aktivieren Sie die TEST/RUHE-Taste, er wird für 5 Minuten in den Ruhezustand geschaltet und die ALARM-Anzeige (rote LED) blinkt weiterhin. Hinweis: Das Alarmsignal wird innerhalb von 6 Minuten ab dem Zeitpunkt, an dem die TEST/RUHE-Taste betätigt wird, erneut eingeschaltet, wenn die CO-Konzentration in der Umgebung des Alarms bei mindestens 45 ppm bleibt.

### 9. Ansteigender Alarm ertönt:

Wenn der Alarm in den Status der CO-Alarmwarnung eintritt, wird der Alarm für etwa 10 Sekunden in einer niedrigeren Alarmlautstärke (<85 dB) gestartet und dann eine normale Alarmlautstärke ausgegeben (> 85dB). Es wird vermieden, dass Menschen plötzlich durch einen Lautstärkealarm verängstigt werden.

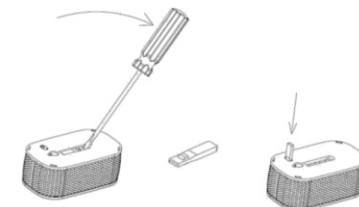
### 10. Testen Sie die Einheit:

Um den Alarm zu testen, drücken und halten Sie die TEST/RUHE-Taste, Sie sollten Alarmtonmuster hören und mit einer entsprechenden ALARM-Anzeige (rote LED) blinken. Die Alarmtonmuster hören auf, wenn Sie die TEST/RUHE-Taste loslassen. Das Testalarm-Klangmuster enthält: 4 kurze Pieptöne, 5 Sekunden Pause, Wiederholen des Musters bis zum Loslassen der TEST/RUHE-Taste.

HINWEIS: Nachdem die TEST/RUHE-Taste aktiviert wurde, ertönt der Alarm und die rote Alarmlampe blinkt. Dies bedeutet nicht, dass CO vorhanden ist. HINWEIS: Testen Sie das Gerät wöchentlich! Wenn Ihr Gerät zu irgendeinem Zeitpunkt nicht wie beschrieben funktioniert, ersetzen Sie es sofort.

### 7. Deaktivierung des Alarms:

WARNUNG: Die Deaktivierung des Alarms ist dauerhaft. Wenn der Alarm deaktiviert wurde, kann er nicht erneut aktiviert werden! Nach der Deaktivierung erkennt der Alarm kein CO mehr.

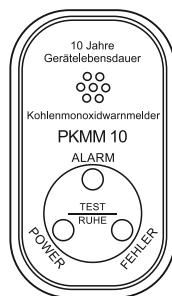


Würth Elektrogroßhandel GmbH & Co. KG  
PROTEC Produktmanagement  
Ludwig-Erhard-Straße 21-39  
D-65760 Eschborn  
**www.protecclass.de**

## User's manual carbon monoxide alarm Model number: PKMM 10

Thank you for purchasing our detector. Please take a few minutes to read the user's manual thoroughly and familiarize yourself and your family with its operation. And save it for future reference.

Art.-Nr.:  
**05105368**  
ID:  
**056001**



### Specifications:

**Power source:** 3VDC battery Lithium (not replaceable)

**Sensor type:** electromechanical

**Alarm current:** < 25 mA (average)

**Standby current:** < 20 µA (average)

**Ambient condition:** -10 ~ +40° C (30 ~ 95 % non-condensing)

**Sensitivity setting:** 30 PPM without alarm before 120 min. / 50 PPM between 60 to 90 min. / 100PPM between 10 to 40 min. / 300 PPM less than 3 min.

**Alarm sound level:** 85 dB at 3.3 ft

**CO Alarm silence:** about 5 min.

**Low battery warning silence:** about 9 h

### Caution:

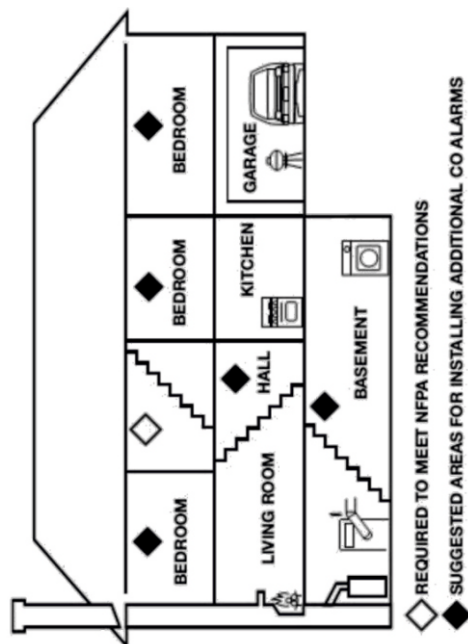
This CO alarm is designed for indoor use only. Do not expose to rain or moisture. Do not knock or drop the detector. Do not open or tamper with the alarm as this could cause malfunction. The alarm will not protect against the risk of carbon monoxide poisoning when the battery has drained. Installation of the alarm should not be used as a substitute for proper installation, use and maintenance of fuel burning appliances including appropriate ventilation and exhaust systems. Do not attempt to open the alarm for any reason.

### Installation locations:

Make sure you can hear the alarm from all sleeping areas. If you install only one CO alarm, install it near bedrooms, not in the basement or furnace room. The recommended position should be at least about 6 ft above the floor level. The alarm should be installed by a competent person.

### Installation suggestions:

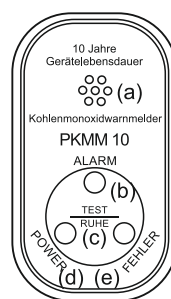
- Place out of the reach of children. Under no circumstance should children be allowed to handle the alarm.
- Install in an bedroom or hallway located close to the sleeping area. Take special care to verify the alarm can be heard in sleeping areas.
- It is recommended that a CO alarm be installed on each level of a multilevel home.
- Locate 3.3 ~ 10 ft away from all fuel burning appliances.
- Placing at eye level allows for optimum monitoring of the red and green indicator lights.
- Insure that all vents of the unit are unobstructed.
- Do not install in dead air spaces such as peaks of vaulted ceilings, or gabled roofs.
- Do not install in turbulent air from ceiling fans.
- Do not place near fresh air vents or close to doors and windows that open to the outside.
- Keep the alarm away from excessively dusty, dirty or greasy areas such as kitchens, garages and furnace rooms.
- Keep out of damp and humid areas such as bath rooms. Avoid spraying aerosols near the CO alarm.
- Do not install where the temperature is below -10 and hotter than 40° C.
- Do not place behind curtains or furniture. CO must be able to reach the sensor for the unit to accurately detect from CO.



### Mounting:

1. Drilling a Ø 5 mm hole in the wall, and then insert a plastic stopper into the hole.
2. Insert a screw provided until the screw heads are approximately 5mm from wall.
3. Hook the alarm over the screw onto keyhole in back of unit and push down the unit until the alarm short chirp.
4. Test the alarm by using the TEST/SILENCE button. Ensure the unit sound is alarm pattern.

**This model is equipped with a feature that automatically activates the alarm when the alarm is attached to the mounting plate for the first time.**  
**Warning: Failure to properly install and activate this alarm will prevent proper operation of this alarm and will prevent its response to fire hazards.**



- (a) Alarm sounder: Sends out CO alarm warning and fault warning information.
- (b) ALARM: Red LED indicates alarm status of the CO alarm.
- (c) TEST/RUHE: Tests the unit and used to silence the unit during the alarm.
- (d) POWER: Green LED indicates power status of the alarm. Will flash every 30 sec.
- (e) FEHLER: Yellow LED indicates fault or warning status of the alarm.

### Understanding your CO alarm:

#### 1. Start up:

After activate the alarm, all three LEDs light up briefly and the CO alarm confirms start-up with a beep. After power on, 30 seconds before the green LED flash every 3 seconds, This is preheated state, 30 seconds later the green LED flashing every 30 seconds indicates the unit is functioning properly.

#### 2. Normal operation:

The POWER indicator (Green LED) flashing every 30 seconds.

#### 3. Fault warning:

If the unit chirps once every 30 seconds, with FAULT indicator (Yellow LED) will be flash. It indicates the CO alarm is in malfunction condition. That means your CO alarm has no detecting function and no respond CO. CO alarm has malfunction. Replace immediately.

#### 4. Low battery voltage warning:

If the alarm chirps twice every 30 seconds, with FAULT indicator (Yellow LED) will be flash. it indicates the battery is low.

NOTE: The alarm will not protect against the risk of carbon monoxide poisoning when the battery has drained.

NOTE: You need to replace the alarm immediately when the alarm enters this status.

NOTE: Refer to "7. Deactivation of alarm" when you hear the sounds of the low battery voltage warning.

#### 5. Low battery voltage warning silence:

When the alarm is under the low battery warning, pressing the TEST/SILENCE button, it will come into silence status for about 9 hours, and FAULT indicator (Yellow LED) still keep flashing.

### 6. End of life warning:

If the alarm chirps 3 times every 30 seconds with FAULT indicator (Yellow LED) flash. It indicates end of life of the CO alarm. You need to immediately replace the CO alarm.

### 7. CO alarm warning:

when the alarm detects a dangerous level of CO, the alarm will emit a loud alarm pattern. The alarm signal pattern is 4 quick beeps followed by 5 seconds of silence. This cycle repeats as long as a dangerous CO condition exists. The red alarm LED will flash the same pattern. This signal will repeated until the alarm resets after dissipation of CO or the alarm signal is manually silenced.

### 8. CO alarm warning silence:

If the alarm is under the CO alarm warning, enable the TEST/RUHE button, it will come into silence status for 5 minutes, and ALARM indicator (Red LED) still keep flashing.

Note: The alarm signal will reenergized within 6 minutes from the time the TEST/RUHE button is operated if the concentration of CO surrounding the alarm remains at 45 ppm or greater.

### 9. human alarm sounds:

If the alarm comes into the status of CO alarm warning, the alarm will start in a lower alarm volume (<85dB) for around 10 seconds, then issuing a normal alarm volume (> 85dB). It will avoid people to be scared suddenly by a loudness alarm sound.

### 10. Test the unit:

To test the alarm, press and hold TEST/RUHE button, you should hear alarm sound patterns and with a corresponding ALARM indicator (Red LED) flash. The alarm sound patterns will stop when release TEST/RUHE button. The test alarm sound pattern includes: 4 short beeps, 5 seconds pause, repeat the pattern until release TEST/RUHE button.

NOTE: After the TEST/RUHE button is enabled, the alarm sounds and the red alarm light flashes. This does not indicate that CO is present.

NOTE: Test the unit weekly! If at any time your unit does not perform as described, replace it immediately.

### 7. Deactivation of alarm:

**WARNING:** Deactivation of the alarm is permanent. Once the alarm has been deactivated, it cannot be reactivated! Once deactivated, the alarm will no longer detect CO.

